图 107 短毛海鳞虫 *Halosydna brevisetosa* Kinberg

a. 头部背面观； b. 疣足； c. 第 2 体节鳞片； d. 第 9 体节鳞片； e. 背刚毛； f. 腹刚毛。

标本长 45mm，宽 12mm。

地理分布及习性 太平洋北部两岸种。阿拉斯加，加利福尼亚，日本和我国黄海潮间带和潮下带沿岸。自由生活在船底附着着生物群落或大的龙介虫栖管中。

分类讨论： 我们的标本与 УШАКОВ, 1982 的描述略有差异。触角稍细，鳞片形状和颜色也有少许不同，第 1 节基节内背侧无刚毛。

XXXIV. 阿鳞虫属 *Arctonoella* Buzhinskaja, 1967

Harmothoë Izuka, 1912;

Gattyana Imajima et Hartman, 1964;

Hesperonoe Ушаков и У Бао-лиш, 1965.

口前叶栖鳞虫型。具 38—41 体节。触手短，具粗短茎节。鳞片 16 对位于第 2、4、5、7、9……节。疣足背腹叶皆发达，背叶具两种刚毛：上部刚毛粗直，呈足刺状，其上光滑。下部刚毛细，稍具侧齿。腹叶具一种尖端单齿，具侧具齿的刚毛。

模式种：品川阿鳞虫 *Arctonoella sinagawaensis* (Izuka, 1912)。

本属仅 1 种。

(80) 品川阿鳞虫 *Arctonoella sinagawaensis* (Izuka, 1912) (图 108)

Harmothoë sinagawaensis Izuka, 1912: 57, pl. 6, fig. 8; Fauvel, 1933: 10. [Non Fauvel, 1932:

23—24; 1953: 48].

Gattyana sinagawaensis Imaijima et Hartman, 1964: 32.

Hesperonoe (?) *sinagawaensis* Ушаков и У Бао-лин, 1965: 172.

Arctonoella sinagawaensis Бужинская, 1967: 83, рис. 1. А—Е; Ушаков, 1982: 124, Табл. XXXIX.

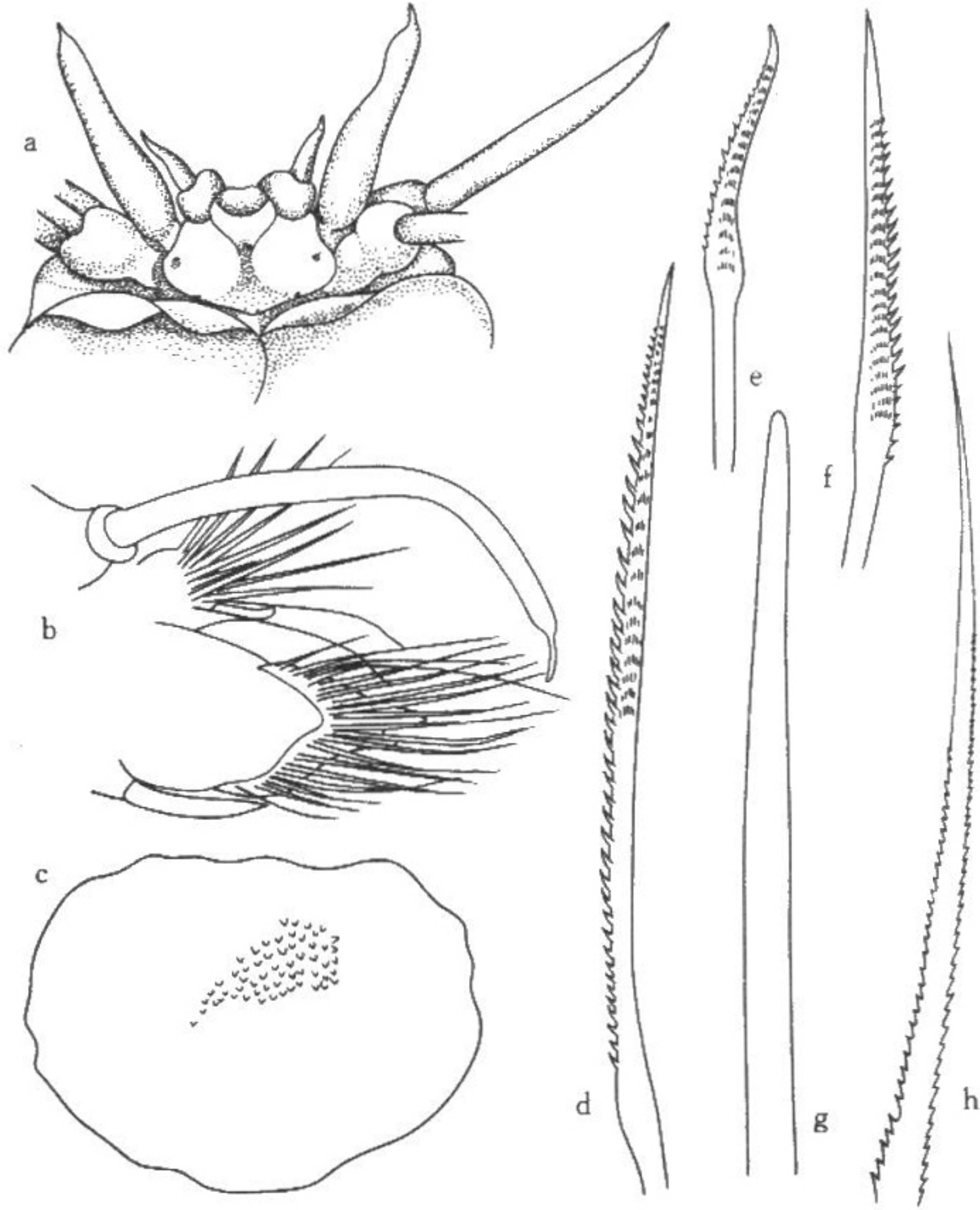


图 108 品川阿鳞虫 *Arctonoella sinagawaensis* (Izuka)

a. 头部背面观; b. 体中部疣足; c. 鳞片;

d-f. 体中部疣足的腹刚毛; g. h. 同一疣足的背刚毛。

标本采集地: 烟台, 海南岛。

形态特征 口前叶宽大于长。侧触手小, 具宽基节, 端部尖; 中触手的基节比侧触手略小(中触手已脱落)。触角长约为口前叶的三倍, 光滑。口前叶具两对眼。咽端两侧各有 9 个缘突。触须与触角近等长, 基节大, 其上无刚毛。

鳞片大, 呈浅灰色, 无缘须, 表面光滑, 仅在中央有少量的棕色球状软乳突, 鳞片相互交叠, 完全覆盖除最后 3 节的体背面。

疣足背腹叶皆发达, 背须长而光滑。具背须节体背面有小瘤。背叶刚毛较多, 上层

的为棕黑色，呈粗直足刺状，下层的色较浅，较细长，末端尖，具侧齿。腹刚毛浅黄色，上层的细长，末端尖，具侧齿，下层的短，末端稍弯曲，具侧齿。肾乳突始于第5节。

体背面呈浅灰色，腹面无色素。体节41。体长60mm，宽15mm（包括疣足），吻长9mm。

地理分布 日本沿岸，黄海，南海。

分类讨论 饭冢启（1912）做为哈鳞虫属 *Harmothoe* 发表此种。1964年今岛实和 Hartman 将之改隶格鳞虫属 *Gattyana*。1965年乌沙科夫和吴宝铃又改正为夜鳞虫属 *Hesperonoe*，1967年 Бужинская 组合至阿鳞虫属 *Arctonoella*。

XXXV. 脆鳞虫属 *Lepidasthenia* Malmgren, 1867

口前叶背鳞虫型。侧触手位于口前叶前端。体节多于100节，鳞片多于50对。鳞片通常小，但第1对鳞片又比后面体节的大。疣足背叶退化，只具1小锥状突，无或有少量刚毛；腹叶发达，刚毛多样。

模式种：美丽脆鳞虫 *Lepidasthenia elegans* (Grube, 1840)。

本属约40种，主要分布于热带海域（УШАКОВ, 1982）中国海目前发现4种。

种的检索表

- 1 (2) 第1对鳞片大，以后的极小…………… 小鳞脆鳞虫 *Lepidasthenia microlepis*
- 2 (1) 所有鳞片大小相近…………… 3
- 3 (4) 疣足腹面无乳突…………… 饭冢脆鳞虫 *Lepidasthenia izukai*
- 4 (3) 疣足腹面具乳突…………… 5
- 5 (6) 体后部疣足腹叶上部具特大的刚毛…………… 斑目脆鳞虫 *Lepidasthenia ocellata*
- 6 (5) 疣足无特大的刚毛…………… 长脆鳞虫 *Lepidasthenia longicirrata*

(81) 斑目脆鳞虫 *Lepidasthenia ocellata* (McIntosh, 1885) (图109)

Polynoe ocellata McIntosh, 1885: 126, pl. VII, fig. 3, pl. XIIA, figs. 18—19; Izuka, 1912: 36, figs. A—B.

Lepidasthenia ocellata Imaijima et Hartman, 1964: 23; УШАКОВ и У Бао-лин, 1965: 163, рис. 5, A—C; УШАКОВ, 1982: 87—88, Табл. XX.

标本采集地 大连，青岛沧口泥滩，烟台。砂质管内。

形态特征 口前叶背鳞虫型。触手具亚端部膨大，中央触手长约为口前叶的3.5倍，侧触手稍短于中央触手。触角长约为口前叶的4倍。口前叶腹面，两触角之间有1个乳突。触须比触手稍长，其上光滑，基部无刚毛。第2节不形成脑后瘤。

鳞片约30对，近圆形，透明，上具黑色斑，表面光滑，不具缘穗。第1对鳞片较大，